



IDA-TALLINNA KESKHAIGLA

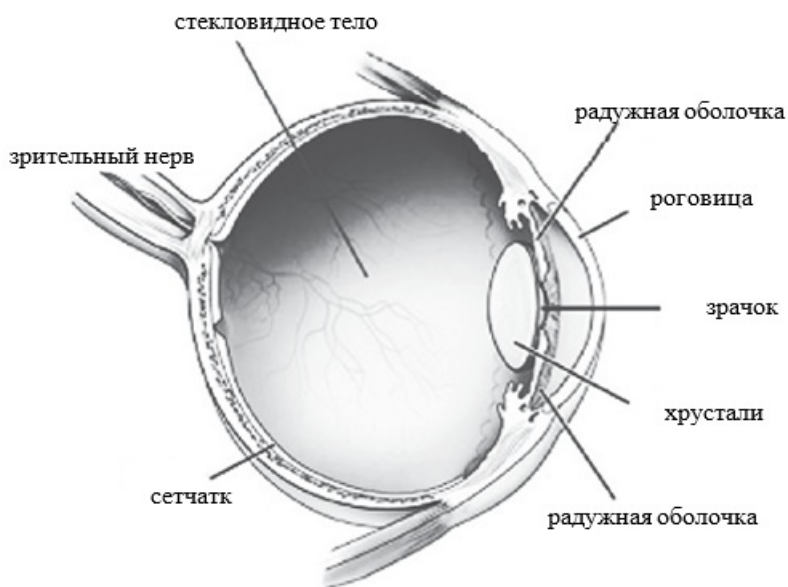
AS Ida-Tallinna Keskhaigla
Ravi 18, 10138 Tallinn
Rg-kood 10822068
Tel 666 1900
E-post info@itk.ee
www.itk.ee

Плавающие помутнения стекловидного тела (мушки, молнии)

Цель данного инфолиста – дать пациенту информацию о плавающих помутнениях стекловидного тела.

Плавающие помутнения в глазах – это нитевидные образования и образования в виде пятен различной формы (мушки и молнии), которые человек видит внутри глаза. При движении глаза они начинают «плавать». Если глаз находится в покое, они могут оседать.

Глаз изнутри заполнен гелеобразной массой – стекловидным телом.



Когда человек стареет, стекловидное тело потихоньку сжимается и разжижается. Располагавшиеся в геле белковые структуры начинают свободно плавать. За сжатием следует отслоение стекловидного тела от сетчатки, которая выполняет зрительную функцию. В этом случае человек может видеть яркие световые вспышки. Иногда стекловидное тело может потянуть за собой сетчатку, в результате чего может произойти разрыв сетчатки и дальнейшее её отслоение.

Если плавающие помутнения стекловидного тела остаются без изменений или если их количество в течение длительного времени немного увеличилось, они не представляют собой никакой опасности. Такие помутнения наблюдаются примерно у 50% человечества. Возрастные «мушки» не ухудшают остроты зрения.

Возможно удалить эти плавающие помутнения с помощью внутриглазной операции. Однако если они не влияют на качество зрения, то такая операция не показана.

Когда требуется контроль у глазного врача?

Разрыв сетчатки может быть опасен для зрения. Немедленно обратитесь к офтальмологу, если у Вас наблюдается какое-либо из следующих явлений:

- внезапно появляется большое количество дополнительных «мушек» (как «дождь»),
- при взгляде с использованием одного глаза часть поля зрения отсутствует,
- перед зрительной картиной образуется тневая завеса.

ITK545

Данный информационный материал согласован с Глазной клиникой 01.01.2023.